

II.3. ЗЕМИ И ПОЧВИ

1. Обобщена информация за територията на РИОСВ

РИОСВ - Стара Загора осъществява контрол на териториите на области Стара Загора, Сливен (без община Котел) и Ямбол, и община Тополовград, област Хасково с обща площ около 1 190 338 ха. Обхванати са 20 общини с 423 населени места.

Разпределението на земите в контролирания регион е както следва:

- земеделски територии – 709 686.6 ха, представени предимно от канелени горски, черноземни смолници, алувиално – ливадни и делувиални почви. От тях 538 282.3 ха обработваеми, което съставлява 76 % от всички земеделски територии и 171 404.3 ха необработваеми земи;

- горски територии – 338 965.9 ха, което е 24 % от общата площ, контролирана от РИОСВ.

Разпределението на земите по области земите е представено в таблица 1.

Таблица 1

област/община	обща площ на земите, ха	обща площ на земеделските земи, ха от тях:		горски територии
		обработваеми, ха	необработваеми, ха	
Стара Загора	515 110	258 228.3	219 191.6	169 164.8
Сливен (без община Котел)	268 592	151 277.5	83 545.8	90 741
Ямбол	335 548	259 275.4	202 842	54 858.9
община Тополовград	71 088	40 905.4	32 702.9	24 201.2
общо:	1 190 338	709 686.6	538 282.3	338 965.9

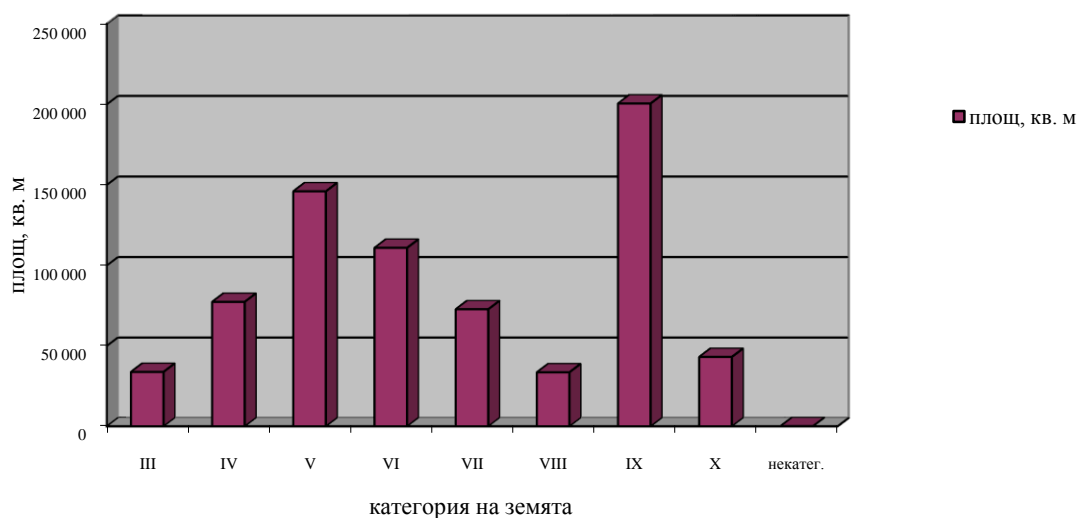
**ДОКЛАД ЗА СЪСТОЯНИЕТО НА ОКОЛНАТА СРЕДА
2012 ГОДИНА**

През 2012 г. в областите Стара Загора, Сливен и Ямбол е променено предназначението на общо 718 511 кв. м земеделски земи за неземеделски нужди. Разпределението им по категории е представено в таблица 2.

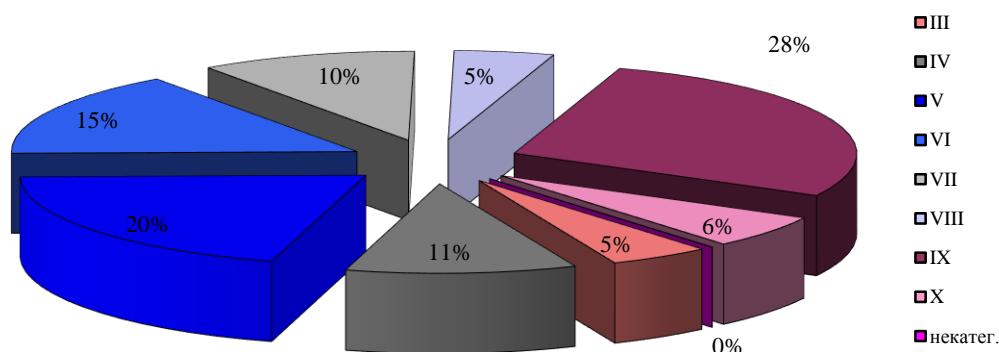
Таблица 2

категория на земята	ПЛОЩ, КВ. М
III	33 847
IV	77 405
V	146 042
VI	110 953
VII	72 817
VIII	33 591
IX	200 563
X	43 169
некатегоризирана	124
обща площ	718 511

Промяна предназначението на земеделските земи по категории, кв. м



Промяна предназначението на земеделските земи по категории, %



2. Замърсяване на почвата с тежки метали и металоиди

През 2012 г. се проведе мониторинг на почвите от мрежата на I ниво за съдържание на тежки метали и металоиди, при пълно обследване в 12 пункта от общо 41 и попадащи на територията на девет общини в контролирания регион. От всеки пункт е извършено пробонабиране за пълен набор показатели, в две дълбочини: 0 – 10/0 – 40 см за необработваемите и 0 – 20/20 – 40 см за обработваемите почви, в три повторения.

Почвеното изпитване се извърши от РЛ - Стара Загора.

Разпределението на пунктовете от пълната мрежа по общини и на тези на които е проведен мониторинг през 2012 г. е посочено в таблица №3.

**ДОКЛАД ЗА СЪСТОЯНИЕТО НА ОКОЛНАТА СРЕДА
2012 ГОДИНА**

Таблица 3

№ по ред	пункт №	населено място	община	област	мониторинг, 2012 г.
1.	272	с. Преславен	Стара Загора	Стара Загора	
2.	254	с. Малка Верея	Стара Загора	Стара Загора	x
3.	253	с. Арнаутито	Стара Загора	Стара Загора	
4.	237	с. Бузовград	Казанлък	Стара Загора	x
5.	255	с. Юлиево	Мъглиж	Стара Загора	x
6.	256	с. Бънзарето	Мъглиж	Стара Загора	
7.	234	гр. Чирпан	Чирпан	Стара Загора	x
8.	235	с. Изворово	Чирпан	Стара Загора	x
9.	218	с. Опълченец	Бр. Даскалови	Стара Загора	
10.	219	с. Православ	Бр. Даскалови	Стара Загора	x
11.	220	с. Славянин	Бр. Даскалови	Стара Загора	x
12.	236	с. Пъстрово	Бр. Даскалови	Стара Загора	x
13.	205	с. Манолово	Павел баня	Стара Загора	x
14.	221	с. Виден	Павел баня	Стара Загора	
15.	274	с. Конаре	Гурково	Стара Загора	
16.	290	с. Българене	Раднево	Стара Загора	
17.	310	с. Овчарци	Раднево	Стара Загора	x
18.	271	с. Средец	Опан	Стара Загора	x
19.	309	с. Помощник	Гълъбово	Стара Загора	
20.	313	с. Гавраилово	Сливен	Сливен	
21.	331	с. Гергевец	Сливен	Сливен	
22.	330	с. Бозаджии	Сливен	Сливен	
23.	291	с. Любенец	Нова Загора	Сливен	
24.	292	с. Асеновец	Нова Загора	Сливен	
25.	311	с. Млекарево	Нова Загора	Сливен	
26.	312	с. Омарчево	Нова Загора	Сливен	
27.	293	с. Оризари	Твърдица	Сливен	x
28.	329	с. Меден кладенец	Тунджа	Ямбол	
29.	346	с. Маломир	Тунджа	Ямбол	
30.	347	с. Кукорево	Тунджа	Ямбол	
31.	348	с. Завой	Тунджа	Ямбол	
32.	362	с. Челник	Тунджа	Ямбол	
33.	363	с. Палаузово	Стралджа	Ямбол	
34.	345	с. Пчела	Елхово	Ямбол	

**ДОКЛАД ЗА СЪСТОЯНИЕТО НА ОКОЛНАТА СРЕДА
2012 ГОДИНА**

35.	360	с. Маломирово	Елхово	Ямбол	
36.	361	с. Стройно	Елхово	Ямбол	
37.	375	с. Малко Шарково	Болярово	Ямбол	
38.	376	с. Стефан Караджово	Болярово	Ямбол	
39.	327	с. Сакарци	Тополовград	Хасково	
40.	328	с. Каменна река	Тополовград	Хасково	
41.	344	с. Мрамор	Тополовград	Хасково	

На базата на предоставените анализни резултати, може да се направи заключение, че почвите в контролираната територия са незамърсени с тежки метали и металоиди.

Установява се тенденция на задържане нивата на наблюдаваните индикатори, които са много под границите на максимално допустимите концентрации.

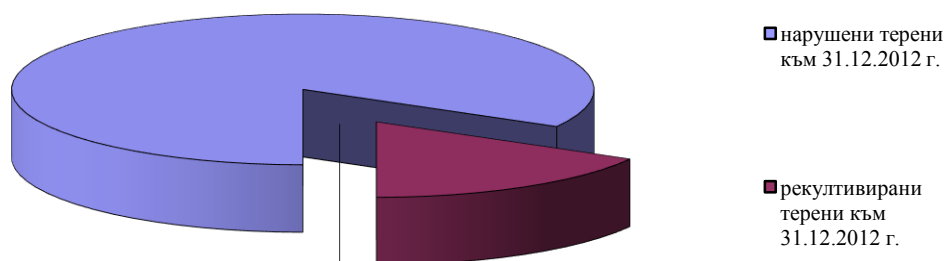
3. Нарушаване на земите и почвите от добивната промишленост

Добивът на подземни богатства се извършва предимно по открит начин, което води до нарушаване на терени. Общо нарушените терени от добивната промишленост на територията, контролирана от РИОСВ - Стара Загора, които се нуждаят от рекултивация са 21 426.02 ха. Общо рекултивирани площи до момента – 4 327.6 ха.

През 2012 година са нарушени 81.02 ха.

Съотношението между нарушени и рекултивирани терени е както следва:

Нарушени и рекултивирани терени от добива на подземни богатства
към 31.12.2012 г.



Фирмите – концесионери имат изработени и съгласувани проекти за рекултивация на нарушени терени, съгласно които рекултивационните дейности се изпълняват съпътстващо, с експлоатацията на находището или след приключване на добива.

Титулярите на разрешения за търсене и/или проучване на подземни богатства извършват рекултивация на нарушените терени, след приключване на геолого – проучвателните работи.

4. Замяряване на почвите с устойчиви органични замърсители, вкл. Нефтепродукти

През 2012 г. в определените дванадесет пункта за мониторинг на тежки метали се проведе и изпитване по отношение на остатъчни количества органохлорни пестициди, полихлорирани бифенили и полициклични ароматни въглеводороди в почвите.

Анализът на получените стойности на наблюдаваните устойчиви органични замърсители показва, че органохлорните пестициди,

полихлорираните бифенили и полицикличните ароматни въглеводороди са в граници много под максимално допустимите концентрации.

На територията, контролирана от РИОСВ - Стара Загора не е решен проблемът с продуктите за растителна защита (ПРЗ) с изтекъл срок на годност и с неизвестен произход. Не е ликвидирана потенциалната опасност от евентуално замърсяване на околната среда и за човешкото здраве. В изпълнение на заповеди на Областните управители на области Стара Загора, Сливен и Ямбол се взе участие в междуведомствени комисии за извършване проверки състоянието на складовете и ББ кубовете за съхранение на ПРЗ с изтекъл срок на годност, разположени на териториите им.

Бяха проверени 41 склада, 8 централни склада и 368 ББ куба за съхранение на такива препарати, като беше актуализиран списъка на обектите. Констатира се, че състоянието на повечето складове е лошо, същите не се охраняват, което налага необходимостта от спешното решаване на проблема на централно ниво, като се предложи подходяща технология и осигури финансиране на дейностите по тяхното крайно екологосъобразно обезвреждане.

През годината не са констатирани разливи и замърсяване на площи с нефтопродукти.

5. Ерозия на почвите

Ерозията е процес, който механично уврежда почвите, като унищожава хумусния слой и води до намаляване на почвеното плодородие.

През 2012 година не са финансирани проекти против ерозия и не са известни такива, които да се изпълняват на контролираната територия от РИОСВ - Стара Загора. Дейностите по предотвратяване на почвената ерозия основно се финансират от Министерството на земеделието и храните.

6. Засоляване и вкисляване на почвите

През 2012 г. се извърши почвен мониторинг – II ниво, функционални подсистеми „Контрол и опазване на почвите от засоляване” и „Контрол и опазване на почвите от вкисляване”.

Засоляване

Във връзка с контрола и опазването на почвите от засоляване са пробонабрани и анализирани 24 почвени проби от пунктове град Стралджа, община Стралджа, област Ямбол и град Кермен, община Сливен, област Сливен.

Пробонабирането е извършено в 4 точки за всеки пункт, в три дълбочини: 0 – 20 см, 20 – 40 см и 40 – 60 см, веднъж годишно – през юни. Успоредно с почвените проби, в близост до опорните пунктове, са взети и водни проби от подземни води.

Отчитайки зависимост на относителния дял на обменния Na^+ , спрямо величината на сорбционния капацитет, въз основа на данните от анализните протоколи, почвите в пункт Стралджа се определят от слабосолонцовати до солонци, а тези в пункт Кермен могат да се определят като несолонцовати.

Вкисляване

По отношение опазване на почвите от вкисляване са пробонабрани и анализирани 32 почвени проби от пунктове с. Сборище, община Твърдица, област Сливен, с. Тъжа, община Казанлък, област Стара Загора, с. Коларово, община Раднево, област Стара Загора и с. Хлябово, община Тополовград, област Хасково. Пробонабирането е извършено един път годишно – през септември. От всеки опорен пункт са взети 8 проби, от четири точки в две дълбочини: 0 – 20 см и 20 – 40 см.

Отчитайки резултатите от извършените наблюдения върху показателите, характеризиращи вредната киселинност, се установява следното:

- пункт с. Тъжа - активната реакция рН е в границите от 3.61 до 3.67, реакцията на почвите се определя като много силно кисела.
- пункт с. Сборище - активната реакция рН е в границите от 4.45 до 5.05, реакцията на почвите се определя от средно кисела до силно кисела.
- пункт с. Коларово - активната реакция рН е в границите от 3.64 до 3.88, реакцията на почвите се определя като много силно кисела.

**ДОКЛАД ЗА СЪСТОЯНИЕТО НА ОКОЛНАТА СРЕДА
2012 ГОДИНА**

- пункт с. Хлябово - активната реакция рН е в границите от 3.66 до 4.4, реакцията на почвите се определя от силно кисела до много силно кисела.

7. Нерегламентирано изхвърляне на отпадъци върху почвената повърхност (строителни, битови, промишлени и селскостопански отпадъци)

На територията на РИОСВ – Стара Загора, по информация на общините, съществуват нерегламентирани сметища със смесени битови и строителни отпадъци, примесени с животинска тор и коренища от градини и дворове. Тяхното местоположение и площи са посочени в таблица 4.

Таблица № 4

Местоположение на нерегламентираните сметища (област, община, населено място)	размер на замърсената площ, дка
1	2
област Стара Загора	81
община Опан	67
с. Бяло поле	12
с. Венец	13
с. Кравино	2
с. Столетово	6
с. Тракия	5
с. Васил Левски	10
с. Бащино	4
с. Ястребово	6
с. Княжевско	5
с. Пъстрен	4
община Братя Даскалови	14
с. Плодовитово	2
с. Опълченец	1
с. Кольо Мариново	1

**ДОКЛАД ЗА СЪСТОЯНИЕТО НА ОКОЛНАТА СРЕДА
2012 ГОДИНА**

с. Мирово	6
с. Горно Белево	4
област Сливен	209.5
община Сливен	156.5
гр. Кермен	20
с. Младово	1
с. Николаево	1
с. Скобелево	16
с. Бозаджий	1
с. Биково	10
с. Самуилово	10
с. Глуфишево	2
с. Мечкарево	15
с. Панаретовци	6
с. Тополчане	5
с. Калояново	1
с. Желю Войвода	10
с. Камен	5
с. Крушаре	3
с. Бяла	5
с. Въглен	1
с. Новачево	1
с. Градско	1
с. Стара река	3
с. Божевци	1
с. Средорек	1
с. Зайчаре	1
с. Изгрев	1
с. Блатец	13,5
с. Глушник	5
с. Драгоданово	6
с. Трапоклово	2
с. Горно Александрово	5
с. Ичера	3
с. Раково	1
община Нова Загора	53
с. Богданово	8
с. Брястово	8
с. Бял кладенец	7
с. Дядово	5
с. Научен	3
с. Омарчево	8
с. Питово	6

**ДОКЛАД ЗА СЪСТОЯНИЕТО НА ОКОЛНАТА СРЕДА
2012 ГОДИНА**

с. П. Пъдарево	8
област Ямбол	176.5
община Стралджа	45
с. Поляна	4
с. Тамарино	5
с. Правдино	6
с. Воденичане	10
с. Саранско	4
с. Богорово	4
с. Иречеково	10
с. Леярово	2
община Тунджа	131.5
с. Асеново	0,4
с. Безмер	0,5
с. Кукорево	5
с. Ботево	2,2
с. Бояджик	6,5
с. Болярско	15
с. Веселиново	13
с. Видинци	0,5
с. Г. Манастир	0,6
с. Г. Тошево	1,8
с. Гълъбинци	2
с. Ген. Инзово	5
с. Дражево	4,5
с. Драма	1,5
с. Дряново	1
с. Златари	3
с. Кабиле	1,5
с. Козарево	4
с. Крумово	7
с. Каравелово	6
с. Коневец	0,8
с. Могила	4
с. Межда	0,8
с. М.кладенец	3,1
с. Маломир	2
с. Миладиновци	3,2
с. Победа	1,2
с. Робово	1,2
с. Стара река	4
с. Скалица	2
с. Савино	1,5

**ДОКЛАД ЗА СЪСТОЯНИЕТО НА ОКОЛНАТА СРЕДА
2012 ГОДИНА**

с. Симеоново	3,1
с. Сламино	0,9
с. Търнава	0,5
с. Тенево	10
с. Х.Димитрово	0,5
с.Ханово	8,3
с. Чарган	1,5
с. Челник	1,9
общо:	467

8 . Кратка обобщена оценка за състоянието на почвите на територията на РИОСВ

Почвите са национално богатство, ограничен, незаменим и практически невъзстановим природен ресурс и поради това тяхното опазване е основен приоритет. От чистотата им до голяма степен зависи тяхното плодородие и влияние върху здравето на хората и животните.

В региона, контролиран от РИОСВ - Стара Загора са разположени едни от най – плодородните почви в страната. Задължение на всеки, който ги използва е да ги опазва от увреждане и замърсяване, като по този начин се гарантира ефективна защита на човешкото здраве и естествените почвени функции. В тази връзка дейности, които могат да се въведат и които биха довели до намаляване деградацията на земите и почвите са:

- ограничено използване на препарати за растителна защита и торове;
- реализиране на програми за екологично земеделие и животновъдство;
- ефективен контрол за ограничаване замърсяването на въздуха и водите и прилагане на интегрирана система за управление на отпадъците;
- технологично обновление в производствените процеси и др.

**ДОКЛАД ЗА СЪСТОЯНИЕТО НА ОКОЛНАТА СРЕДА
2012 ГОДИНА**

От ежегодно провеждания мониторинг на почвите в контролираната територия може да се направи извода, че те са незамърсени с тежки метали, металоиди и органични замърсители.